

2016년도 연간경영계획

사 업 계 획 서

순서

<input type="checkbox"/> 일반 현황	3
<input type="checkbox"/> 미션 및 비전	11
<input type="checkbox"/> 2016년 주요업무계획	
■ 경영혁신을 통한 경영개선으로 경쟁력 강화	
○ 경영개선을 위한 자구책 마련으로 경쟁력 강화	15
○ 부대사업 활성화로 수익구조 개선	17
○ 각종 평가 선제적 대응으로 평가등급 향상	18
■ 의료장비 현대화 및 양질의 의료서비스 제공	
○ 노후 의료장비 교체로 장비 현대화 추진	19
○ 숙소 증개축으로 의료인력 거주환경 개선	20
○ 24시간 분만산부인과 운영으로 지역 출산율 증대	21
○ 포괄간호서비스 지속 운영으로 주민편익 향상	22
■ 공공보건의료사업 활성화 및 고객중심 서비스 극대화	
○ 취약계층 의료지원 확대로 의료안전망 구축	23
○ 산후조리원 개설운영으로 지역 분만의료 환경개선	24
○ 친절한 병원 만들기로 지역주민 신뢰도 향상	25
○ 병원 환경개선으로 쾌적한 분위기 조성	26
■ 제주권역 재활병원 운영계획	28

일 반 현 황

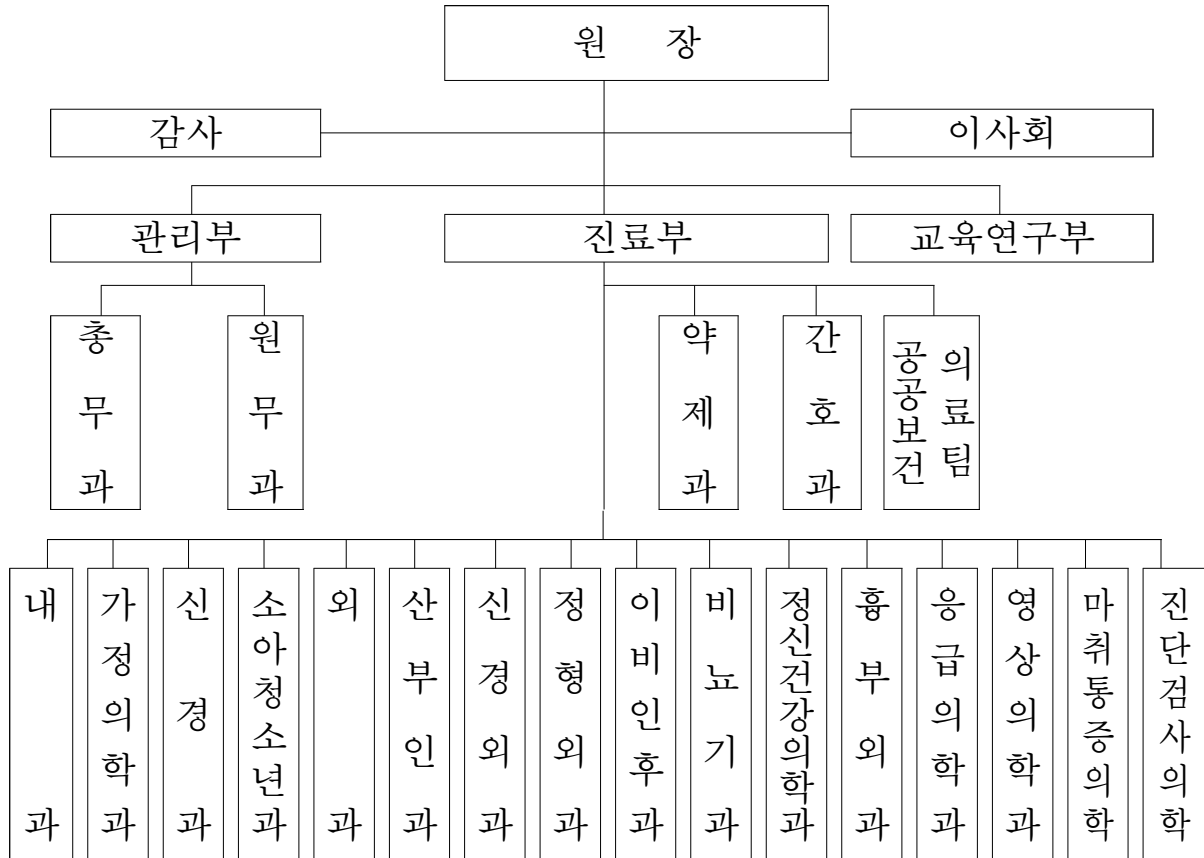
일 반 현 황

□ 병원연혁

년 월	내 용
1964. 1.	제주도립 제주병원 서귀분원 인가
1983. 7.	지방공사 도의료원으로 전환
1994. 3.	종합병원으로 승격
1999.11.	응급실 준공
2003. 4.	신관 증축
2005.11.	장례식장 확장
2006. 4.	지방공사의료원에서 지방의료원으로 전환
2009. 6.	종합건강증진센터 준공
2009. 7.	지역응급의료기관에서 지역응급의료센터로 지정
2009.10.	고압산소치료센터 개설
2010.11.	서울대학교병원과 협력병원 체결
2011. 4.	공공의료팀 및 QI팀 , 건강증진팀 출범
2011. 5.	최신 MRI 및 CT 가동
2011. 9.	세계보건기구(WHO) 건강증진병원 인증
2012. 7.	서울아산병원 협력병원 체결
2012. 9.	연세대학교 세브란스병원 모자병원 체결
2013. 3.	제주권역재활병원 위·수탁 협약 체결
2013. 6.	중앙대학교병원 협력병원 체결
2013.10.	신축 이전(300병상 규모)
2013.12.28	신축 개원(230병상 개설)
2014. 1.27	제주권역재활병원 개원(50병상)
2015. 3. 1.	포괄간호서비스 병동 개설(48병상)
2015. 4. 22.	심뇌혈관센터 개설

□ 기구 및 인력

○ 3부 19개과



○ 인력

· 정규직

(2015. 12. 31. 현재)

구분	계	원장	의사직	약사직	간호직	보건직	사무직	기능직	비고
정원	268	1	29	2	142	37	21	36	
현원	264	1	31	2	141	35	21	33	
결원	△4		2		△1	△2		△3	

· 정원 외

구분	계	조리사	조리보조	세탁원	간호보조	간호사	조무사	의료기사	기타
계	64	5	8	3	4	12	13	15	4
무기직	24	5	5	1	3			9	1
계약직	40		3	2	1	12	13	6	3

※계약직간호사 12명 중 6명은 육아휴직 등 대체직원

□ 병원규모

○ 부 지 면 적 : 23,583.3㎡

• 본관부지 : 22,170㎡

(행정자치부 11,571㎡, 기획재정부 175㎡, 제주특별자치도 10,424㎡)

• 기숙사 : 1,176㎡ (의사숙소 : 12가구, 행정자치부 소유)

• 다세대주택 : 276.3㎡ (의사숙소 : 5가구, 서귀포의료원 소유)

※주차대수 : 300대(지상 220대, 지하 80대)

○ 건 물 : 30,194.01㎡

구 분	층 수	면 적	건축년도	비 고
본 원	지상4층/지하2층	23,953.75㎡	2013년	외래, 병동, 원무과 등
구 관1	지상5층/지하1층	3,623.83㎡	1999년	-1~5층 2015년 리모델링 -지하1층 2016년 계획
구 관2	지상2층/지하1층	576.11㎡	1997년 (2009년 리모델링)	(구, 검진센터)
구 관3	지상2층	503.28㎡	2009년	-1~2층 2015년 리모델링 (구. 고압산소치료센터)
장례식장	지상2층/지하1층	1,537.04㎡	2005년	

○ 병 상

구분	계	1인실	2인실	4인실	5인실	ICU	격리
병실	64	16	2	4	34	4	4
병상	232	16	4	16	170	16	10

※ 환자 증가 추세에 따라 병상 추가 증설 예정(300병상 한도)

○ 주요의료시설

- 응급의료센터
 - 병 상 : 20병상
 - 전담인력 : 23명 (의사 7, 간호사 14, 응급구조사 1, 응급코디 1)
 - 부속시설 : 처치실, 소수술실, 간호사휴게실, 당직실 등
 - 보유장비 : EKG모니터, 심장충격기, 심전도기, 인공호흡기, 자동제세 동기, 초음파검사기 등
- 수 술 실 : 수술대 4개
- 중 환 자 실 : 16병상
- 영상의학과 : MRI실 및 CT 촬영실, PACS장비, 초음파실 등
- 진단검사의학과 : 근전도실, 혈액, 생화학, 미생물, 기생충, 혈액은행 등
- 인공신장실 : 27병상(21병상 운영), 투석기 23대, 개별 TV시청 시설
- 물리치료실 : SSP 물리치료기, 트렉션, 통증치료기 등
- 건강증진센터 : 종합건강증진센터로 운영
 - 원스톱 시스템 운영
 - 보유장비 : 체지방 측정기, 디지털유방촬영장치 외 다수의료장비
- 고압산소치료센터 : 복실가압챔버 1기(최대 6기압 유지, 3인용)
- 내시경실 : 전자내시경(위·대장), ERCP
- 분만·신생아실 : 1개소

○ 부대시설

- 장례식장(직영)
 - 영안실 : 14구 안치능력
 - 분향소 : 5개소 (1개소 신설)
 - 접객실 : 5개소 (21형 1실, 40형 4실 - 수용인원 496명)
 - 기 타 : 발인제 장소 및 외부 휴게시설, 안내 전광판 등
- 편의점(직영) : 1개소

□ 주요 의료장비

○ MRI · CT 등 494종 · 1412점

장 비 명	모 델 명	구입년도	사용부서	비고
MRI	Achieva 3.0T	2011	영상의학과	3.0T
CT	SOMATOM Definition AS	2011	영상의학과	128채널
저온플라즈마소독기	STERRAD-100NX	2011	중앙공급실	
인공신장기	FORMULA	2012	인공신장실	
뇌혈류진단기	PMD150	2012	신경과	
3D칼라초음파기	Voluson E8	2012	산부인과	
자동생화학분석기	HITACHI7180	2012	진단검사실	
DR	Ysio	2013	영상의학과	
포터블 X-ray	MIRA	2013	영상의학과	
C-arm	Varic	2013	영상의학과	
전자내시경	CV-260SL	2013	내시경실	
전신마취기	Primus	2013	수술실	
자동면역분석기	i2000sr	2013	진단검사실	
환자개인감시장치	MP30	2013	병동	
고압스팀소독기	V-160H	2013	공급실	
혈액배양기	BacT/Alert	2013	진단검사실	
초음파 진단기	FlexFocus 500	2014	비뇨기과	
신생아용 감시장치	M8002A	2014	신생아실	
신생아 집중치료장치	Giraffe warmer	2014	신생아실	
혈관조영촬영장치	Alluar clatiry	2015	심혈관센터	
심뇌혈관 영상진단장치	Volcano S5	2015	심혈관센터	
위비디오스코프	GIF-HQ290	2015	내시경실	

□ 2016년 예산현황

□ 세입

(단위: 백만원, %)

구 분	당년도	전년도	증감	증감률
합 계	47,462	47,530	△68	△0.1
사 업 수 입	41,332	42,626	△1,294	△3.0
- 의료수익	35,671	34,099	1,572	4.6
- 의료외수익	5,661	8,526	△2,865	△33.6
자 본 적 수 입	2,874	1,246	1,628	130.7
이 월 금 수 입	3,256	3,658	△402	△11.0

□ 세출

(단위: 백만원, %)

구 분	당년도	전년도	증감	증감률
합 계	47,462	47,530	△68	△0.1
사 업 비 용	36,310	36,410	△100	△0.3
- 의료비용	34,220	34,844	△624	△1.8
- 의료외비용	1,719	1,359	360	26.5
- 예비비	371	207	164	79.2
자 본 적 지 출	3,582	2,315	1,267	54.7
과년도미지급금	7,570	8,805	△1,235	△14.0

미션 및 비전

미션 및 비전

비 전 신뢰받는 거점병원, 소통하는 친절병원

목 표 최고의 의료서비스를 추구하는 안심병원

전략과제

실 행 계 획

경영혁신을 통한
경영개선으로
경쟁력 강화



- 경영개선을 위한 자구책 마련으로 경쟁력 강화
- 부대사업 활성화로 수익구조 개선
- 각종 평가 선제적 대응으로 평가등급 향상

의료장비 현대화 및
양질의
의료서비스 제공



- 노후 의료장비 교체로 장비 현대화 추진
- 숙소 증개축으로 의료인력 거주환경 개선
- 24시간 분만산부인과 운영으로 지역출산율 증대
- 포괄간호서비스 지속 운영으로 주민편의 향상

공공보건의료사업
활성화 및
고객중심 서비스
극대화



- 취약계층 의료지원 확대로 의료안전망 구축
- 산후조리원 개설 운영으로 지역 분만의료 환경개선
- 친절한 병원 만들기로 지역주민 신뢰도 향상
- 병원 환경개선으로 쾌적한 분위기 조성

2016년 주요업무계획

경영혁신을 통한 경영개선으로 경쟁력 강화

1 경영개선을 위한 자구책 마련으로 경쟁력 강화

- 지속적 개선노력을 통한 관리비 등 경비절감
- 제도개선, 인력증원 억제, 부대사업 활성화로 수익 개선

□ 경영상 문제점

- 내적 요인
 - 인건비율 과다로 병원 수익개선에 어려움
 - 은행차입금 및 외상채무 과다로 경영 어려움
 - 2015년 친절교육 및 모니터링 결과 친절도 미흡
- 외적 요인
 - 지역주민의 제주시권 대형병원 선호로 인한 환자 분산
 - 운영평가 등 각종 평가 점수 미흡

□ 추진계획

- 경영개선을 통한 진료환자 증가로 의료수익 증대
 - 제주시 병원으로의 전원을 줄이기 위하여 자체 QI(질 향상) 진행
 - 원인분석, 각 임상과별 개선안 제시 및 실행
 - 병상 포화로 인한 환자 유출을 막기 위해 효율적 운영(빠른 병상 회전 등) 방안 마련
 - 환자수 : '15년 246천명 ⇨ '16년 300천명(증 54천명)
 - 의료수익(예산대비) : '15년 34,099백만원 ⇨ '16년 35,671백만원(증 1,572백만원)
 - 진료과 시스템 개선: 235백만원(1일 20명 외래환자 증가예상)
- 제도개선 및 인력 증원 억제 등 인건비율 감소(60%대 후반)
 - 외래 간호업무 개선 및 전문의 성과목표제 도입
 - 내과 및 외과계 환자 통합진료 ⇨ 탄력적 인력관리로 비용 절감
 - 외래 진료시스템 개선으로 환자불편 최소화 및 진료시간 확대

- 노·사 대타협을 통한 임금제도 개선 : 성과급 전환 및 지급조건 변경 등
- 휴가사용 촉진으로 수당 절감: 연간 62%(‘15년)→80%이상 이용시 100백만원
- 연·월차 보전수당 폐지: 연간 140백만원 절감
- 통상임금 산정방식 개정(198→209시간): 연간 63백만원 절감
- 임금피크제 도입을 통한 인력의 효율적 운영(‘18년도 적용)
- 명예퇴직 추진으로 인건비 절감: 20년 이상 장기 근속자 대상
- 신규사업 소요인력을 제외한 직원 채용 억제
- 실·과장 등에 지급되는 기관성과급(80~200%) 하향지급

○ 병상 확대운영 및 부대사업 등으로 수익증대

- 포괄간호서비스 30병상 ⇨ 45병상으로 15병상 증설 : 8억
- 산후조리원(13실) 개설로 연계 산부인과 의료수익 : 336백만원
- 장례식장 접객실 확충 및 환경개선(400석 ⇨ 496석) : 180백만원

○ 각종 비용절감

- 차입금 이자 비용 123억원(3.29%), 30억원(3.55%)로 절감: 72백만원
- 진료재료비, 의약품비 등 공동구매·계약으로 비용 절감 : 100백만원
- 태양광 발전시스템 운영 등 에너지 관리비 절감 : 28백만원
- 장기 외상채무 해소로 의약품비 단가 절감 : 2억원

○ 체질 개선을 통한 내부 경쟁력 강화

- 체계적 교육을 통한 친절마인드 함양으로 지역주민 신뢰 회복
 - ‘15년 친절평가 74.6점 ⇨ ‘16년 85점
- 평가등급 상향을 위한 효율적이고 체계적인 지표관리
 - 평가등급 상향으로 위상 정립 및 지역주민의 신뢰감 형성

기대효과

- 수익증대, 비용절감 등 경영개선 자구노력으로 재정 안정화 도모
- 내외부 개선활동 등을 통한 의료원 이미지 개선

2 부대사업 활성화로 수익구조 개선

- 부대시설별 손익을 분석하여 일부 시설에 한하여 민간 위탁 시유·불리 판단 및 운영방안 모색으로 운영활성화 도모

□ 사업개요

- 부대시설 : 4개소(장례식장, 편의점, 산후조리원, 커피전문점 임대)

□ 추진상황

- 손익분석

(2015년 기준 / 단위 : 백만원, 명)

시설명	수입액(A)	비용			손(△)익 A-(B+C+D)	인력	
		소계	재료비(B)	관리비(C)			인건비(D)
계	1,369	568	302	30	236	801	17(정규 1, 계약 16)
장례식장	1,194	484	302	30	152	710	12(정규 0, 계약 12)
편의점	175	84	-	-	84	91	5(정규 1, 계약 4)

- (구)고압산소치료센터 장례식장으로 리모델링(503㎡)
- 2개소 편의점 1개소로 통합('15. 6월)

□ 추진계획

- 수익증대 목표

(단위 : 백만원, 명)

시설명	수입액(A)	비용			손(△)익 A-(B+C+D)	인력	
		소계	재료비(B)	관리비(C)			인건비(D)
계	2,127	1,148	413	78	657	979	32(정규 3, 계약 29)
장례식장	1,559	712	396	39	277	847	12(정규 0, 계약 12)
편의점	191	80	-	-	80	111	5(정규 1, 계약 4)
산후조리원	366	356	17	39	300	10	15(정규 5, 계약 10)
임대수익	11	-	-	-	-	11	-

- 장례식장 접객실 확충 추가수익 증대(400석 ⇨ 496석) : 180백만원
- 커피전문점 신규임대로 수익 증대 : 1개소 · 11백만원
- 산후조리원 개설 운영으로 수익 증대 : 10백만원(2주 172만원 기준)

기대효과

- 장례식장 접객실 통합운영 및 환경개선으로 서비스 질 향상
- 커피전문점 개설 등 부대사업 운영 활성화로 경영수익 증대

3 각종 평가 선제적 대응으로 평가등급 향상

- 각종평가지표의 항목을 활용한 경영개선 분야의 집중적이고 적극적인 방안 마련으로 병원개선 도모

□ 사업개요

- 각종 평가

구분	평가지기	관련법률	평가내용
운영 평가	매년 7월 전후	지방의료원의설립및운영에관한법률	경영상태, 공공보건의료사업 비중, 주민건강증진 기여도, 업무능률 및 고객서비스
공공보건의료 평가	매년 3월 전후	공공보건의료에 관한법률	공공성 강화, 양질의 적정진료, 건강안정, 미흡속서비스
병원신입평가	매년 7월 전후	전문외의수련 및 자격 인정 등에 관한 규정 등	적정진료보장, 정도관리의 향상, 진료환경의 개선 등
의료기관 평가	4년 주기	보건복지부령 제38호	환자권리와 안전, 의료서비스 질 향상 활동 등

□ 추진상황

- 최근 3년간 평가 점수

년도 \ 평가명	운영	공공보건의료	병원 신입	의료기관
2013년	60.2	62.8	78.9	-
2014년	64.5	81.0	서류 평가	-
2015년	60.4	78.4	84	60.4

□ 추진계획

- 달성목표 : 운영평가 C등급(60.4점) ⇨ B등급(70점 이상)
- 평가 레벨업 위한 평가TF팀 구성 : '16. 2월
- 업무능력 향상을 위한 워크샵 개최 : '16. 3월
- 각종 평가 자체점검 실시로 미흡 항목 개선 : '16. 3월
- 외부 전문가 초빙 사전 자체평가 실시 : '16. 5월

기대효과

- 각종 평가지표를 활용한 경영개선의 기틀 마련
- 경영개선 노력에 따른 각종 지표의 성과 달성으로 고득점 기여

의료장비 현대화 및 양질의 의료서비스 제공

1 노후 의료장비 교체로 장비 현대화 추진

- 필수 의료서비스 제공 및 지역주민을 위한 응급의료센터 등 공공의료사업에 필요한 의료장비 교체로 장비 현대화

□ 사업개요

- 사업기간 : 2016. 1월 ~ 12월
- 총사업비 : 1,218백만원(국비 577백, 도비 577백, 자비 64백)
- 사업내용
 - 의료장비 X-ray DR 등 30종 : 1,154백만원(보조)
 - 현광현미경모듈, 인공신장기 등 : 64백만원(자체)

□ 추진계획

- 의료장비 국고 보조 사업비 교부 신청 : '16. 2월
- 의료장비 심의위원회 개최 : '16. 2월
- 의료장비 입찰 : '16. 4월
- 의료장비 납품 및 검수 : '16. 6월

기대효과

- 장비교체에 따른 의료진의 소신 진료 향상 및 양질의 의료서비스 제공
- 의료경쟁력 강화 및 환자만족도 향상 기여

2 **숙소 증개축으로 의료인력 거주환경 개선**

- 도 소유 서원아파트 증·개축과 (구)검진센터 리모델링으로 타지역 출신 의료인력에게 현대식 거주 숙소 제공으로 안정적인 의료인력 확보

사업개요

- 위치 : 2개소(서귀포시 중앙로 150번길 2, 서귀포시 장수로 47 (구)검진센터)
- 사업기간 : 2016. 1월 ~ 2017. 12월 (2년)
- 사업비 : 1,140백만원(국비 570백만원, 도비 570백만원)
※ 총사업비: 3,600백만원('16년 1,140백만원, '17년 2,460백만원)
- 사업내용
 - 의사숙소(서원아파트) 증·개축 1,564.2㎡(12세대 → 20세대)
 - 간호사 기숙사 리모델링(구 검진센터) 496.6㎡(2인 12실)

추진계획

- 기본설계 착수 및 심의 완료 : '16. 3월 ~ 6월
- 실시설계 심의 완료 : '16. 5월 ~ 10월
- 간호사 기숙사 증개축 착공 : '16. 8월
- 간호사 기숙사 증개축 준공 : '16. 11월
- 의사숙소 증개축 착공 : '16. 12월
- 의사숙소 증개축 준공 : '17. 12월

기대효과

- 의료인력 수급의 어려움 해결에 따른 신규사업 진행 원활
- 안정적인 의사인력 수급을 통한 양질의 의료서비스 제공

3 24시간 분만산부인과 운영으로 지역 출산율 증대

- 분만취약지 지원 사업을 통한 분만·신생아실 개설 등으로 지역 주민의 분만의료 개선욕구 해소 및 안정적인 분만 환경 제공 필요

□ 사업개요

- 사업기간 : 년중 사업
- 총사업비 : 1,446백만원(전문의 및 간호사 인건비)
- 사업내용
 - 산부인과 전문의 2명, 소아청소년과전문의 2명, 간호사 11명

□ 추진계획

- 분만산부인과 운영위원회 구성 : '16. 2월
- 신생아 전담 소아청소년과전문의 추가 채용 : '16. 3월
- 찾아가는 산부인과 운영 : '16. 6월
- 분만환경 다양화 : 가족분만실 마련 및 활성화

기대효과

- 산모들이 더 이상 제주시를 가지 않고도 본원에서 분만이 가능해지면서 시간적, 경제적 부담 경감
- 산남에서 분만 가능한 산부인과 운영으로 취약의료 환경 해소

4 포괄간호서비스 지속 운영으로 주민편익 향상

- 핵가족화, 여성의 사회진출 증가 등 간병인 활용 보편화
- 환자간호에 따른 가족갈등 심화 등으로 사회 문제화
→ 환자 보호자 대신 병원 간호 인력이 무료 간병 지원

□ 사업개요

- 사업기간 : 년중 실시
- 소요시설 : 1병동 45병상
- 소요인력 : 29명(간호사 22, 간호조무사 7)
- 사업내용 : 보호자나 간병인 대신 병원 간호인력이 무료간병

□ 추진상황

- 시범병원 지정협약(건강보험공단) : '14. 2월
- 병동 비품, 장비 구입 및 시설공사완료 : '15. 2월
- 보호자 없는 병동 운영 : '15. 2. 26.
- 병상 조정 및 인력 재배치 : '15. 11. 1.(48병상⇨30병상, 32명⇨22명)

□ 추진계획

- 45병상 확대 운영 : 2016년 상반기

기대효과

- 도내 최초 및 유일의 포괄간호서비스 본격 운영으로 환자 보호자의 간병인 비용 감소로 재정 부담 완화
- 전문 의료인의 토털 케어로 입원서비스의 질 향상

공공보건의료사업 활성화 및 고객중심 서비스 극대화

1 취약계층 의료지원 확대로 의료안전망 구축

- 의료안전망 확보를 위하여 지역사회 저소득층 및 의료취약계층 등에 대한 공익적 의료서비스 제공 강화
 - 민간병원과 차별화된 공공의료사업 기능 역할 수행 -

□ 사업개요

- 사업기간: 년중 추진
- 총사업비 : 63,100천원(의료사회 사업비)
- 사업내용
 - 찾아가는 무료진료사업, 취약계층 의료비 지원사업, 지역사회 의료지원 활동
 - 지역주민 건강증진 보건교육사업, 심뇌혈관예방 및 만성질환관리사업, 모자보건사업, 감염 관리사업 등

□ 2016년 추진계획

<의료안전망구축>

- 취약계층 무료진료 및 무료검진 : 21회(1,500명)
 - 의료취약계층(장애인, 외국인근로자, 독거노인, 노숙자) 대상 찾아가는 무료진료 및 무료검진 제공
- 취약계층 의료비 지원사업 : 진료비지원 250명(40,000천원), 간병비지원 100명, 예방접종지원 300명
 - 저소득층 대상 의료비(진료비 및 검사비 등) 지원
 - 외국인 선원 및 저소득층아동 대상 무료예방접종 실시
- 지역사회 의료지원 : 25회
 - 주민친화사업으로 제주 유나이티드 FC, 체육단체 등과 MOU 체결로 지역주민의 건강과 안전을 보장

<미충족 보건의료서비스 제공>

- 지역주민 건강증진사업 : 보건교육 37회(1,500명), 심폐소생술 교육 16회(1,000명), 심뇌혈관예방 및 만성질환관리사업 35회(500명)
 - 지역주민의 욕구조사를 반영한 보건교육 통해 건강습관 및 건강행태 변화 유도
 - 학교 등 대상으로 찾아가는 심폐소생술 교육 시행
 - 심뇌혈관질환의 유병률과 사망률을 낮추기 위한 보건사업 전개
- 모자보건사업 : 임신육아교실 15회(500명), 찾아가는 산부인과 20회(100명)
 - 건강한 출산과 양육을 위한 보건소 연계 임신육아교실운영
 - 아이 낳기 좋은 서귀포시 만들기를 위한 기관협력활동, 분만, 신생아시설 홍보강화
 - 농어촌지역 임신부 등 대상 ‘찾아가는 산부인과 운영’ (이동검진 차량)
- 감염관리사업
 - 지역사회 감염병 감시체계 및 법정 감염병 신고율 강화
- 치매조기검진사업 : 400건(1,200명)
 - 보건소로부터 의뢰받은 치매조기검진 및 농어촌지역 어르신 치매 무료검진 실시
- 고압산소치료센터운영 : 900명
 - 해녀 및 дай버, 일반환자를 대상 고압산소치료 실시

기대효과

- 지역거점 공공병원의 기능수행 및 공공의료서비스 제공으로 고객만족, 신뢰받는 병원 이미지 구축

2 산후조리원 개설운영으로 지역 분만의료 환경개선

- 24시간 분만산부인과와 산후조리원 연계 운영
- 분만시설이 취약한 서귀포지역 임신부 중 90% 이상이 제주시 원정출산으로 시간적·경제적 부담 가중해소

□ 사업개요

- 사업기간 : 2016. 1월 ~ 12월
- 총사업비 : 446백만원(자체)
- 사업내용
 - 산후조리원 재료비 및 관리운영비 : 80백만원
 - 산후조리원 인건비 : 395백만원(간호사 5, 간호조무사 6, 조리원 4)
 - 시설 : 산후조리실 13실, 유아실, 수유실, 건강관리실 등

□ 추진계획

- 서귀포소재 공공산후조리원과 연계 운영방안 협의 : '16. 3월
- 산후조리원 개설 운영 : '16. 3월

기대효과

- 임신부의 분만 의료환경 개선으로 원정출산에 따른 불만해소
- 해마다 감소하고 있는 지역내 출산율 증대 제고

3

친절한 병원 만들기로 지역주민 신뢰도 향상

- 정기적인 친절교육과 피드백으로 불친절요소 개선
- 고객의 불만요소 해소 위한 고객 불편상담실 개설

□ 사업개요

- 사업기간 : 2016. 1월 ~ 12월
- 총사업비 : 18백만원
 - 친절교육, QI(질 향상)경진대회, 천사(1004)데이 개최
- 사업내용
 - 친절교육 전문업체 교육 컨설팅
 - 질향상 경진대회 및 천사데이 행사 등

□ 추진계획

- 친절교육
 - 기본계획 확정 : 2월 중
 - 전 직원 친절교육 : 4, 5월(상반기), 9, 10월(하반기)
 - 모니터링 및 평가 : 3월(상반기), 11월(하반기)
- QI(질 향상) 경진대회
 - 경진대회 일정 : '16. 10월 중
- 천사데이 행사 개최
 - 10월 4일(1004)에 실시(휴일의 경우 근접 일자에 시행)

기대효과

- 친절마인드 향상으로 고객서비스 질 향상 도모
- QI 경진대회 등 행사를 통한 지역주민 밀착 서비스 강화

4

병원 환경개선으로 쾌적한 분위기 조성

- 서귀포의료원 시설 환경개선을 통한 고객 만족도 향상 및 장례식장 활성화에 의한 수익증대 기대

□ 사업개요

- 사업기간 : 2016. 1월 ~ 12월
- 총사업비 : 680백만원(도비 580백만원, 자비 100백만원)
- 사업내용
 - 장례식장 환경 개선 : 식기세척기, 사체냉장고, 식탁, 주방기구 교체 등
 - 장례식장 리모델링 : 내부 도색 등
 - 옥외 흡연실(1식) 및 냉방기(3개소) 설치
 - 에너지 절약 블라인드 설치(2개소)

□ 2016년 추진계획

- 장례식장 비품교체 및 리모델링 공사 발주 : '16. 4월
- 장례식장 비품교체 및 리모델링 공사 완공 : '16. 6월
- 옥외 흡연실 및 블라인드 설치 공사 등 : 2016년 상반기

기대효과

- 장례식장 환경개선으로 이용객 편의도모 및 수익 증대
- 공공의료기관 고객 편의 증진으로 이미지 개선

제주권역재활병원 운영 계획

- 도민 재활을 위한 최고의 공공병원으로의 위상강화
- 도내외 환자유치 확대 및 공공재활 역량 집중

□ 병원현황

○ 시설규모

- 부지 : 5,979㎡, 건축규모 : 19,019㎡(지상 7층, 지하 2층)
- 운영병상 : 98병상(재활치료, 특수치료, 입원실 등)

○ 진료과목 : 재활의학과(뇌손상·척수손상·근골격·소아재활 등)

○ 병상현황 : 98병상 가동(환자추이에 따라 점진적 병상 수 확대)

구분	계	1인실	2인실	5인실	비고
병실	26	2	8	16	5층, 6층 운영 (4층 미가동)
병상	98	2	16	80	

○ 인력현황

(2015. 12. 31 기준, 단위 : 명)

구분	계	병원장	의사직	간호직	약사직	행정직	의료 기술직	기술 기능직
정원	91	1	3	20	1	9	43	14
현원	85	1	3	20	1	9	38	13
결원	6	-	-	-	-	-	5	1

예산운영계획

세입

(단위: 백만원, %)

구 분	당년도	전년도	증감	증감률
합 계	7,686	6,417	1,269	19.8
사 업 수 입	7,370	5,917	1,453	24.6
- 의료수익	5,928	3,608	2,320	64.3
- 의료외수익	1,443	2,308	△ 865	△ 37.5
자 본 적 수 입	5	500	△ 495	△ 99.0
이 월 금 수 입	311	-	311	-

세출

(단위: 백만원, %)

구 분	당년도	전년도	증감	증감률
합 계	7,686	6,417	1,269	19.8
사 업 비 용	6,898	5,902	996	16.9
- 의료비용	6,791	5,788	1,003	17.3
- 의료외비용	96	103	△ 7	△ 6.8
- 예비비	10	10	-	0.0
자 본 적 지 출	23	515	△ 492	△ 95.5
과년도미지급금	765	-	765	-

환자진료계획

(단위: 명)

구 분	'15년 실적	'16년 계획	증(△)감	비고
계	49,685	73,185	23,500	
입원환자	18,654	31,025	12,371	
외래환자	28,629	38,440	9,811	
낮 병 동	2,402	3,720	1,318	

※ 1일 입원환자 80명이상 유치하여 적자 최소화

□ 추진계획

- 재활 + 힐링 + 치유 등 특화된 복합의료서비스 제공으로 제주도민 재활을 위한 최고의 공공병원으로 운영
 - 치료실 추가 조성·확장을 통한 의료의 질 향상으로 수익증대 및 고객만족도 제고
 - 하지로봇치료기 등 첨단의료장비 적극 활용 차별화된 치료서비스 제공
 - 장애시기별 적절한 진료와 치료를 통해 고품질 의료서비스 제공

- 경영 효율성 증대를 위한 방안 및 노력 강구
 - 성과지향적인 경영전략을 모색하여 수입증대 및 비용절감 극대화
 - 에너지 절약 운동 및 경비 절감 방안을 모색하여 경영수지 개선
 - 진료협약 체결, 지역사회 교류 등 각종 대외 홍보활동 활성화

- 공공재활프로그램 운영으로 지역사회중심재활 지원 강화
 - 제주도민의 신체적·심리적 장애 최소화와 취약소외계층에게 양질의 재활의료서비스 제공 위한 맞춤형 조기사회복귀 프로그램 운영
 - 재활 관련 다면적 서비스 제공 위한 지역사회중심재활사업 지원강화

- 소통하는 조직문화 조성으로 직원화합 및 업무효율성 제고
 - 노사 단합대회 등 운영으로 결속을 통한 건강한 직장안 분위기 조성
 - 직원들 간 대내외적인 자긍심 고취 및 결속과 단합, 친목도모를 위한 동호회 활성화 지원

- 제주 유일의 재활전문공공병원으로서 친근감 및 신뢰감 형성을 위한 고객만족 경영 활성화
 - 친절교육, 친절 모니터링 실시 등 친절위원회 활동 강화
 - 환자안전과 고객만족, 업무효율성 향상의 업무프로세스 정착을 위한 의료의 질향상(QI) 활동 활성화
 - 정기적 고객만족도 조사 및 고객의 소리(VOC) 상시 운영으로 불편사항 파악 및 개선활동 조치로 고객만족 향상